



**APONTAMENTOS CLINIC
INTERNACIONAL DA MADEIRA 2018**

**Ocupação do espaço no
basquetebol**

Setembro 2018

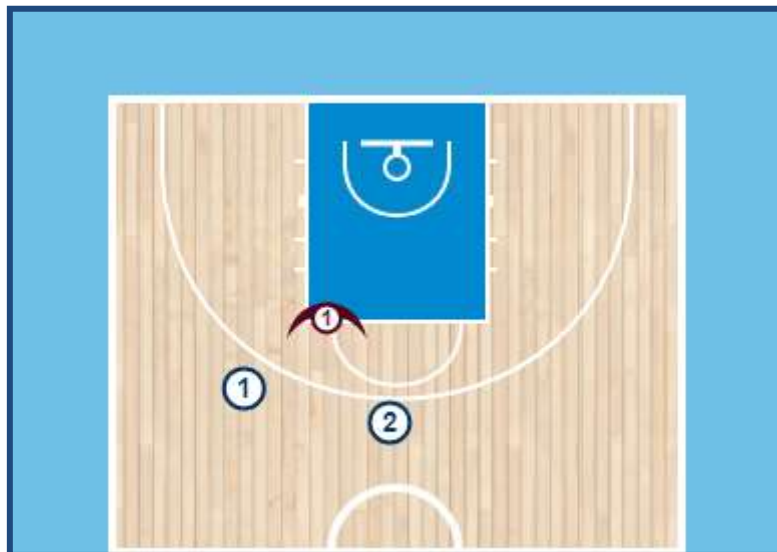
João Freitas

Em primeiro lugar entender que o que falamos aqui, se pode e deve fazer, desde que as crianças comecem a jogar até que são seniores. Enquanto não se resolverem os problemas dos espaços não podemos fazer nada para melhorar o jogo dos nossos atletas. Quando montamos o ataque por conceitos temos que ter em conta os espaços e os tempos em que acontecem as ações do jogo.

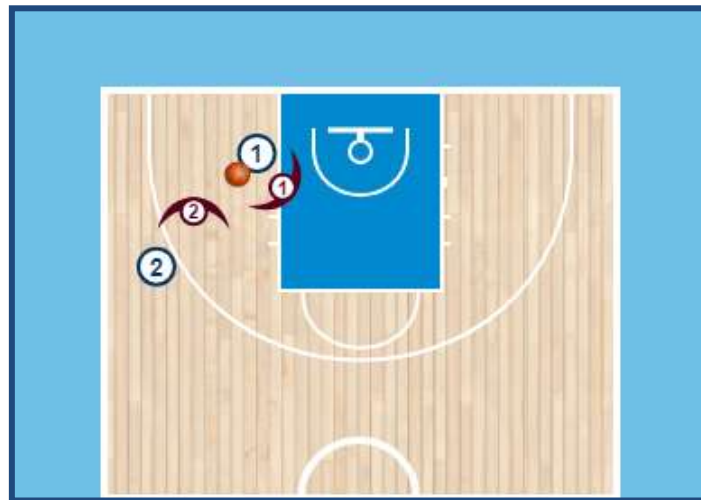
Quando montamos o nosso ataque seguramente pomos regras. Arranjar regras que se apliquem ao maior número de situações do jogo. No entanto não há regras que se apliquem a tudo. Assim, sempre que pomos regras temos que perceber que elas têm exceções. Evitar muitas exceções que só servem para baralhar as cabeças dos nossos atletas.

1ª Regra – Um jogador não pode estar numa posição onde possa ser defendido por dois defesas. Salvo se estamos a jogar algum tipo de bloqueio.

Exemplo 1

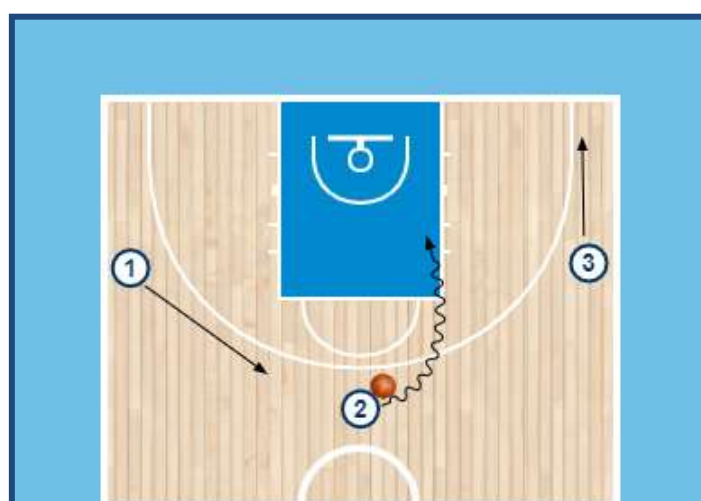


Exemplo 2



2ª Regra – Cada vez que há uma penetração, há duas opções, ou penetra na minha cara, ou penetra nas minhas costas. Se penetra na minha cara, colega deve manter-se nos seus ângulos de visão. Correndo e não se deslocando lateralmente. Se penetra e estou nas costas, movimento-me no seu círculo. Neste caso do jogador que se movimenta nas minhas costas aparece quer para passe de retorno quer para fazer o balanço defensivo.

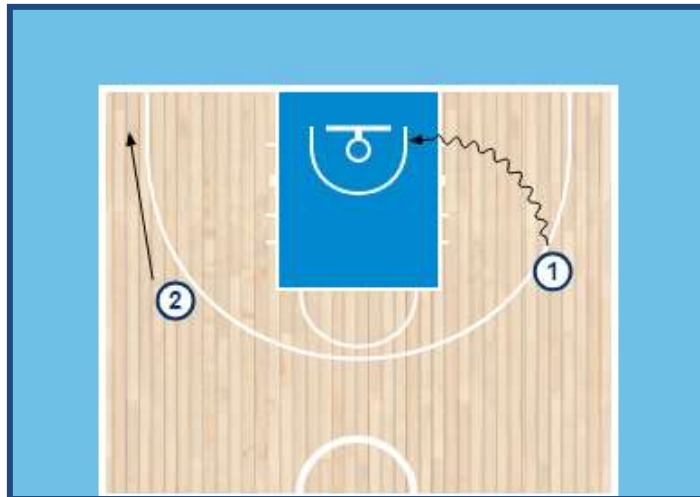
Exemplo 1



Exceção à norma do círculo - Penetração pela linha final. Se alguém penetra pelo fundo abaixo da linha de lance livre, esquina do lado contrário ocupada. Anti círculo.

Porquê? Porque essa linha de passe está quase sempre livre a não ser que jogador na esquina esteja a ser defendido sempre cara a cara. Podemos para fazer esse passe inclusivamente saindo do campo. Passe mais fácil.

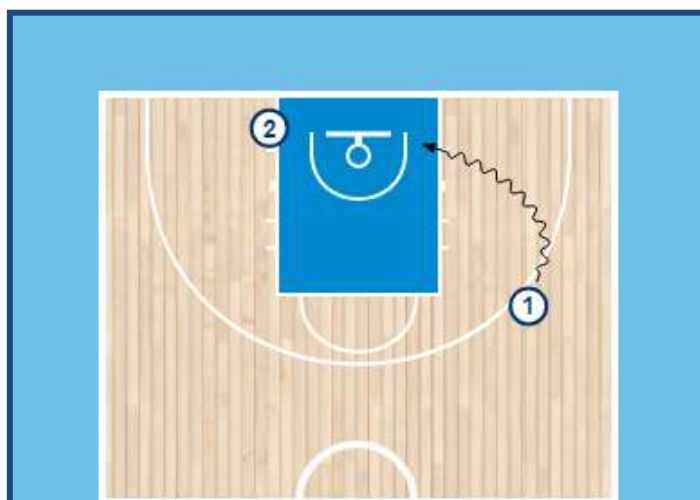
Exemplo 1



Com poste baixo do lado contrário

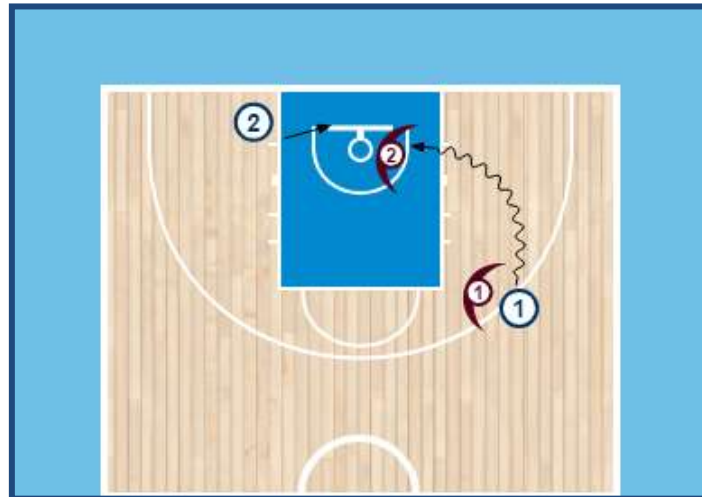
Colocar o poste baixo junto da linha final. Quebra todas as regras do triângulo defensivo, possibilita melhores ressaltos quando defesa ajuda e aumenta os espaços para o ataque. A linha de fundo é o espaço mais difícil de defender no basquetebol.

Exemplo 1



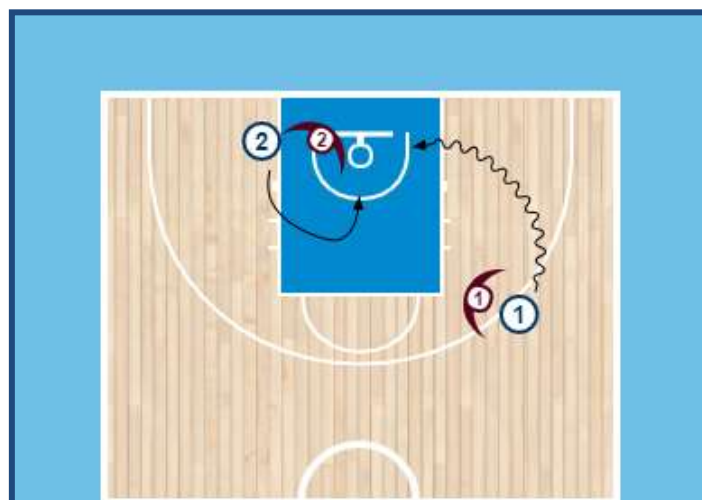
O que faz o poste do lado contrário depende do que o defesa faz. Pode continuar com a norma do círculo, ou contrário à norma de círculo. Se defesa ajuda contrário à norma de círculo. Por causa da ajuda do jogador de cima. Não diminuir o espaço do defesa mas aumentá-lo. Outra razão - não passar entre dois mas sobre um.

Exemplo 1



Se defesa não ajuda norma de círculo. Também para ressaltos ofensivos. Jogador que mais apanha os ressaltos é o jogador que primeiro força os contactos.

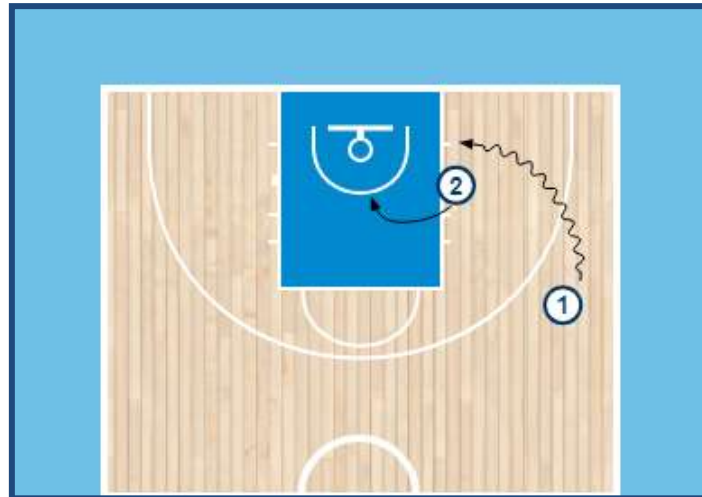
Exemplo 1



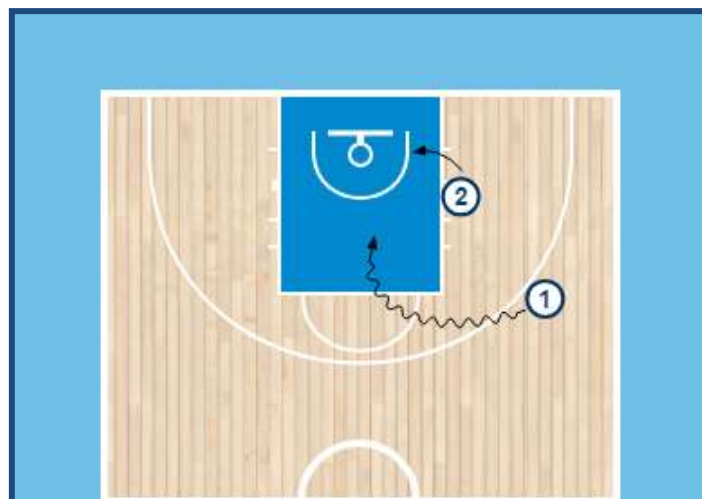
Com poste baixo do lado da bola

Se jogador extremo do lado da bola penetra, seja pelo meio, seja pela linha poste baixo movimenta-se no anti círculo. Movimenta-se não em linha reta, mas em curva para aumentar o espaço que o defesa tem que cobrir.

Exemplo 1

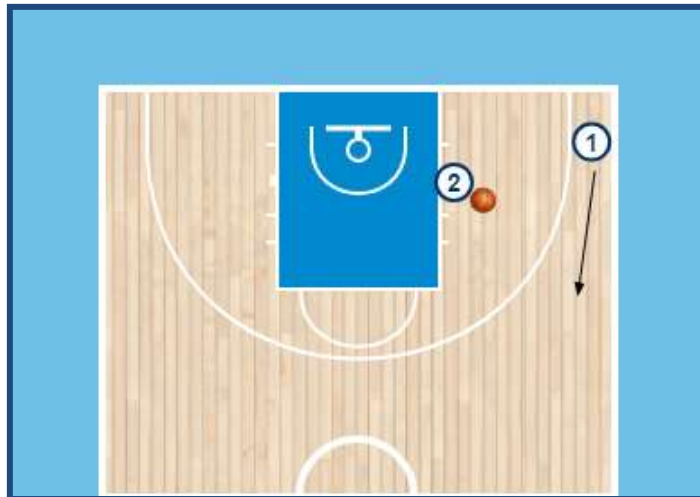


Exemplo 2



Bola no poste baixo. Queremos que o poste ao receber a bola primeiro ataque 1x1, depois que rode a cabeça para ver todos os restantes colegas de equipa. Assim extremo do lado da bola mantem-se no campo de visão do poste.

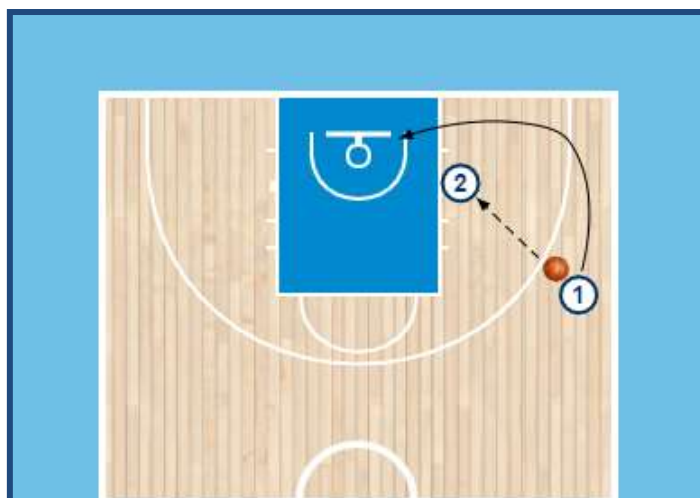
Exemplo 1



Corte do extremo do lado da bola. Pela linha final ou por cima.

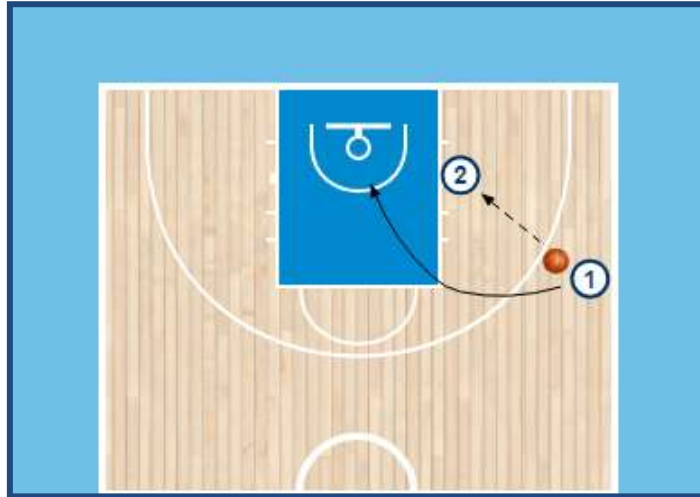
Corte pela linha final o mais longe possível do poste para evitar ajuda do defesa que corta.

Exemplo 1



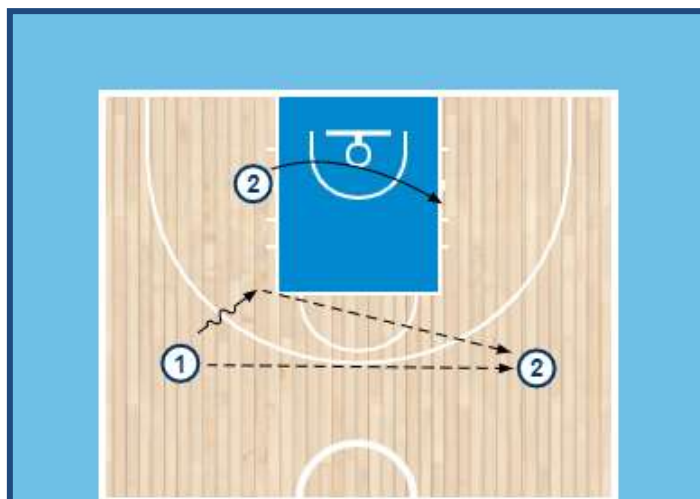
Corte por cima. No cotovelo linha de lance livre. Outra vez para aumentar o espaço que o defesa tem que cobrir. Aumentar o espaço para o atacante que tem a bola.

Exemplo 1



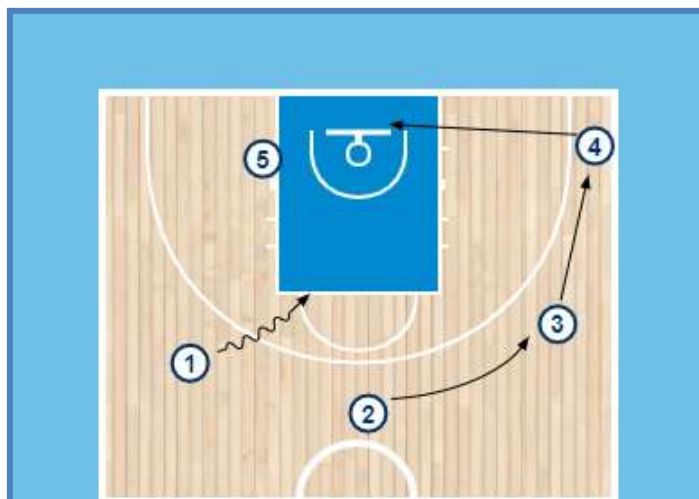
Corte do poste para o lado contrário quando bola muda de lado. Corte em banana outra vez para evitar que o defesa possa impedir o corte.

Exemplo 1



Penetração do extremo quando três jogadores do lado contrário. Último jogador corta. Movem-se os três em círculo. Quando acaba o espaço o último corta pela linha final.

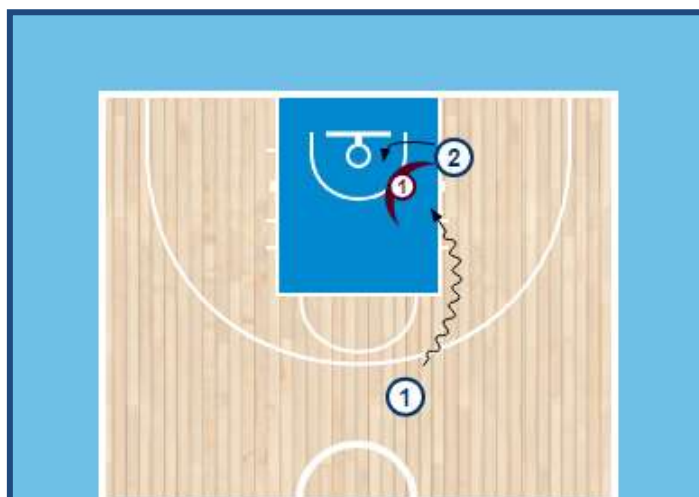
Exemplo 1



Penetração pelo meio com poste baixo do lado da bola

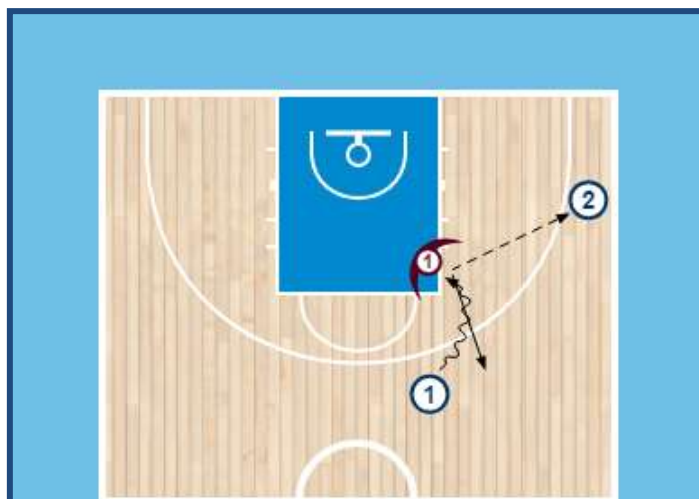
Quando penetração pelo meio e se poste baixo está do lado da bola, poste não abre no ângulo curto. Porquê? Porque defesa quando ajuda tem a tendência de se virar logo para o local onde deixou o seu atacante. Assim poste move-se nas costas do jogador que ajudou.

Exemplo 1



Penetração e passe o que faz o jogador que passa? Não voltar para trás. Se volta para trás o seu defesa fica automaticamente na ajuda e tira espaço ao jogador que recebe a bola

Exemplo 1



Penetração e passe para onde cortar. Até linha final e voltar-se para ver o campo todo e para onde abrir. Se defesa não acompanha fica só. Se defesa acompanha aumenta o espaço para a penetração do colega.

Exemplo 1

